



## Oskrba s plinom iz rezervoarja!

Tehnično-  
komercialni pogoji  
dobave in odjema

## 1. Splošne določbe

### 1. člen

S tehnično-komercialnimi pogoji za dobavo in odjem utekočinjenega naftnega plina (v nadaljevanju plin) iz rezervoarja za plin Plinarne Maribor d. d. (v nadaljevanju dobavitelj) se ureja oskrba s plinom oz. pravice, obveznosti in odgovornosti dobavitelja ter odjemalca plina za:

- naprave dobavitelja in odjemalca in njihovo vzdrževanje,
- priključitev rezervoarja in spuščanje plina v plinsko inštalacijo,
- odjemno mesto in merilne naprave,
- polnjenje in praznjenje rezervoarja ter zaloga plina,
- način obračuna in sprememba cene,
- neupravičen odjem plina,
- prekinitev dobave plina oziroma odstranitev rezervoarja,
- ukrepi za zagotovitev varnosti pri uporabi plina,
- obveznosti dobavitelja in odjemalca,
- končne določbe.

### 2. člen

**Odjemalec plina** (v nadaljevanju odjemalec) po teh pogojih je vsaka fizična ali pravna oseba, ki jo dobavitelj oskrbuje s plinom iz rezervoarja, ki je v uporabi na podlagi Pogodbe o uporabi rezervoarja za koriščenje utekočinjenega naftnega plina.

**Dobavitelj** je PLINARNA MARIBOR d. d., ki odjemalce oskrbuje s plinom.

## 2. Naprave dobavitelja in odjemalca

### 3. člen

Kot naprave se v sklopu teh Tehnično-komercialnih pogojev razume vsa oprema, ki je vgrajena in potrebna za varno uporabo utekočinjenega naftnega plina. Naprave in njihova vgradnja morajo ustrezati veljavni zakonodaji v Republiki Sloveniji.

### 4. člen

Naprava dobavitelja je standardno opremljen rezervoar za plin prostornine do 5000 l.

Velikost, tip in število rezervoarjev so odvisni od skupne instalirane moči plinskih trošil. Povečanje skupne instalirane moči je mogoče le s soglasjem dobavitelja.

Stroški vzdrževanja in rednih pregledov rezervoarjev bremenijo dobavitelja. Stroške, ki bi nastali zaradi nepravilnega ravnanja odjemalca z rezervoarjem, poravnava odjemalec.

Uporabo rezervoarja bo dobavitelj zaračunal odjemalcu mesečno s transportno-distribucijskim stroškom (TDS). V primeru oskrbe s plinom večjega števila odjemalcev iz rezervoarja se vrednost TDS sorazmerno razporedi na vse odjemalce.

### 5. člen

Naprave odjemalca so:

- regulatorski set za regulacijo plina,
- zunanja plinska inštalacija,
- merilna naprava (plinomer, korektor, daljinski čitalnik),
- notranja plinska inštalacija,
- plinska trošila.

Te naprave lahko dobavitelj izroči odjemalcu tudi v uporabo.

**Regulatorski set** je oprema za zniževanje tlaka plina iz tlaka v rezervoarju na delovni tlak trošil.

**Zunanja plinska inštalacija** je inštalacija od rezervoarja do po arne pipe na objektu.

Po arna pipa je glavni zaporni organ, s katerim se zapre dovod plina v objekt oziroma razvod v objektu. Odjemalec je odgovoren, da je po arna pipa vedno dostopna in označena s trajnim napisom. Uničene, dotrajane ali manjkajoče oznake je treba nadomestiti z novimi.

**Merilna naprava** je naprava za merjenje porabe plina. Lokacijo določi dobavitelj.

**Notranja plinska inštalacija** zajema vso plinsko inštalacijo od po arne pipe na objektu do posameznih plinskih trošil.

**Plinska trošila** so naprave, ki so priključene na plinsko inštalacijo in porabljajo plin. Opremljena morajo biti s termomagnetnim varovanjem.

Stroški izgradnje in vzdrževanja naštetih naprav bremenijo odjemalca, če ni s pogodbo drugače opredeljeno.

## 3. Obveznosti odjemalca

### 6. člen

Odjemalec je dolžan rezervoar in plinsko inštalacijo dnevno vizualno pregledovati in dobavitelju sporočiti vse morebitne pomanjkljivosti skladno z veljavnim Pravilnikom o utekočinjenem naftnem plinu javno objavljenem v Uradnem listu Republike Slovenije.

Posege na rezervoarju opravlja izključno dobavitelj oz. po njem pooblaščen oseba.

Najmanj enkrat letno mora na zahtevo odjemalca inštalacijo pregledati izvajalec, ki je registriran za takšno dejavnost.

Odjemalec mora vedno omogočiti dobavitelju ali drugi pooblaščen osebi nemoten dostop do rezervoarja, merilnih in regulacijskih naprav za potrebe polnitve, odčitavanja in vzdrževalnih del na napravah, ki so last dobavitelja.

Odjemalec mora vzdrževati takšno stanje okolice rezervoarja, da ga je vedno mogoče nemoteno in brez posebnih stroškov ali škode odstraniti.

Dobavitelj in odjemalec lahko podpiseta pogodbo s katero se dobavitelj zavezuje, da bo enkrat letno pregledal napeljavo in opravil preizkus tesnosti. Stroški pregleda in morebitnih popravil bremenijo odjemalca.

## 4. Priključitev rezervoarja in spuščanje plina v plinsko inštalacijo

### 7. člen

Plinsko inštalacijo lahko izvajajo usposobljeni izvajalci, ki imajo ustrezno odločbo.

### 8. člen

Po končani izvedbi plinske inštalacije mora izvajalec opraviti v skladu z veljavno zakonodajo predvidene preglede in preizkuse ter izdati ustrezna poročila.

### 9. člen

Rezervoar priključi na plinsko inštalacijo izvajalec plinske inštalacije po opravljenih pregledih in preizkusih iz 8. člena te pogodbe.

### 10. člen

Za postavitev rezervoarja si mora odjemalec pridobiti lokacijsko informacijo oziroma pravnomočno gradbeno dovoljenje.

Rezervoar se lahko uporablja na podlagi izdanega dovoljenja, ki ga izda pooblaščen organ.

### 11. člen

Spuščanje plina v plinsko inštalacijo do plinmera izvaja dobavitelj oz. po njem pooblaščen oseba. Od merilne naprave do trošil lahko spušča plin v inštalacijo tudi izvajalec plinske inštalacije.

## 5. Odjemno mesto in merilne naprave

### 12. člen

Odjemno mesto je z merilno napravo opremljeno obračunsko mesto predaje in prevzema plina med dobaviteljem in odjemalcem, na katerem dobavitelj meri porabo plina odjemalca.

### 13. člen

Merilne naprave za ugotavljanje porabljenih količin plina odčitava odjemalec in stanje v predvidenem časovnem obdobju sporoča dobavitelju za:

- obračun dobavljenih količin plina,
- določanje zaloge plina v rezervoarju.

Dobavitelj odčitava merilne naprave za kontrolo odčitkov. Če se ugotovi odstopanje od stanja, ki ga je sporočil odjemalec, ima dobavitelj pravico upoštevati stanje pridobljeno s kontrolnim odčitkom.

### 14. člen

Odjemalec je dolžan dobavitelju omogočiti nemoten dostop do merilnih naprav zaradi odčitavanja merilne naprave in drugih dejavnosti, ki so predpisane z zakoni in s temi tehnično-komercialnimi pogoji.

### 15. člen

Merilne naprave mora odobriti in potrditi pristojni državni organ.

Pred začetkom uporabe in ob menjavi morajo biti merilne naprave zaščitene tako, da je onemogočeno snetje brez poškodbe zalivke.

### 16. člen

Z merilno napravo brez korektorja se lahko merijo in obračunavajo količine do predvidene porabe 40 m<sup>3</sup>/h.

### 17. člen

Dobavitelj lahko namesti merilno napravo na kartico, ki omogoča predplačilo odjema plina na eljo odjemalca in v primeru neplačevanja porabe plina.

### 18. člen

Redne preglede merilnih naprav v zakonitem roku in zamenjavo dotrajanih merilnih naprav, opravlja dobavitelj plina v skladu z veljavno zakonodajo in določili teh tehnično-komercialnih pogojev.

Dobavitelj hrani merilno napravo še 15 dni po zamenjavi. V tem času lahko odjemalec kontrolira stanje merilne naprave, po tem se odstrani oz. po pregledu pristojnega organa namesti na novo odjemno mesto.

Stroške, ki nastajajo v zvezi z deli iz prvega odstavka tega člena, plača odjemalec z mesečno števnino.

### 19. člen

Kadar je zaradi zahtev po povečani odjemni moči treba obstoječo merilno napravo nadomestiti z večjo, poravna stroške odjemalec.

### 20. člen

Dobavitelj in odjemalec imata pravico kontrolirati natančnost merilnih naprav.

Če se izkaže, da naprava za merjenje porabe plina ne ustreza predpisanim zahtevam, plača stroške pregleda oz. kontrolnih meritev dobavitelj, v nasprotnem primeru pa stranka, ki je takšen poseg zahtevala.

Če se ugotovi, da je zaradi okvare merilne naprave, ki je nastala brez krivde odjemalca, količina porabljenega plina nepravilno registrirana, se količina porabljenega plina sporazumno popravi za razliko med evidentirano zalogo in kontrolno oz. dejansko zalogo plina v rezervoarju.

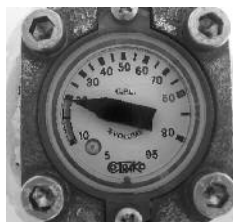
Če ne pride do sporazumnega popravka izmerjenih količin, izvrši dobavitelj popravek tako, da se prevzeta količina v obdobju, ko naprave niso pravilno registrirale porabo plina določi na podlagi srednjih vrednosti dobavljenih količin v primerljivem obdobju pred nastankom okvare z upoštevanjem dinamike odjema.

### 21. člen

Če se ugotovi napaka pri delovanju merilne naprave je dolžan odjemalec napako nemudoma sporočiti dobavitelju. Količina porabljenega plina se po potrebi popravi kot predvideva 20. člen teh pogojev.

### 22. člen

Vsa dela v zvezi z merilnimi napravami lahko opravlja samo dobavitelj.



Ko kazalec pade na 20 %, naročite dobavo plina.

## 6. Polnjenje in praznjenje rezervoarja ter zaloga plina

### 23. člen

Polnjenje in praznjenje rezervoarja izvede izključno dobavitelj ali po njem pooblaščen izvajalec na podlagi naročila odjemalca oziroma lastnega terminskega načrta. Odjemalec nadzoruje zalogo plina v rezervoarju s pomočjo nivo-kaza na rezervoarju. Priporoča se, da odjemalec naroči dobavo plina, ko zaloga v rezervoarju pade na 20 %, kar označuje rdeče polje nivo-kaza.

Odjemalec mora zagotoviti dobavitelju ob polnjenju in praznjenju rezervoarja nemoten dostop do rezervoarja.

Po vsakokratni polnitvi je polnilec dobavitelja dolžan zavarovati polnilni ventil tako, da ni mogoče nepooblaščenno odpiranje. V primeru poškodovane zaščitne dobavitelj ne jamči za količino in kakovost plina v rezervoarju.

### 24. člen

**Količina dobavljenega plina** se ugotavlja po števcu na distribucijski avtomatski sliki v litrih.

**Količina porabljenega plina** se ugotavlja po števcu na merilni napravi v m<sup>3</sup> oz. v Sm<sup>3</sup>, kjer je vgrajen korektor.

**Zaloga plina** je razlika med količino dobavljenega plina v rezervoar in porabljenega plina.

**Evidentirana zaloga** je količina plina, ki jo dobimo z odčitavanjem števca merilne naprave.

**Kontrolna zaloga** je količina plina, ki jo določimo z odčitkom nivo-kaza.

**Dejanska zaloga** je dejanska količina plina v rezervoarju. Ugotavlja jo dobavitelj v navzočnosti odjemalca, tako da tehta rezervoar ali prečrpa v drug rezervoar ali avtocisterno preko števca avtocisterne.

**Spremljanje zaloge** plina se izvaja na podlagi stanja števca merilne naprave. Dobavitelj z notranjo kontrolo jamči za natančnost evidentiranja dobavljenih količin plina in vodenja zaloge. Odjemalec brezpogojno priznava dobaviteljevo notranjo kontrolo.

Pretvornik za določitev zaloge:  $[1 \text{ m}^3 = 3,73 \text{ l}]$

### 25. člen

Če plin uhaja, do česar pride brez krivde odjemalca, dobavitelj priznava odjemalcu količino izgubljenega plina, ki jo ugotovi predstavnik dobavitelja v navzočnosti odjemalca. O tem je treba sestaviti zapisnik, ki ga podpišeta predstavnik dobavitelja in odjemalec.

Količina izgubljenega plina ne more biti večja, kot je največja mo na dnevna izguba plina zaradi uhajanja.

## 7. Obračun porabljenega plina in drugih stroškov

### 26. člen

Dobavitelj in odjemalec morata pred začetkom porabe plina skleniti Pogodbo o oskrbi z utekočinjenim naftnim plinom iz rezervoarja, katere sestavni del so Tehnično-komercialni pogoji.

Šteje se, da je pogodba podpisana, če je odjemalec ne zavrne v 15-dneh od prejema s pisno obrazložitvijo in/ali sprejme dobavo plina.



Sporočite nam samo te številke

### 27. člen

Dobavitelj zaračunava mesečno števino, TDS in porabljen plin redno vsak mesec. Odjemalec je dolžan dobavitelju v predvidenem časovnem obdobju (zadnjih pet dni tekočega meseca) mesečno sporočiti odčitek števca merilne naprave (levo od decimalne vejice).

Obračun porabljenega plina za tekoči mesec se opravi na podlagi odčitka, ki ga sporoči odjemalec. Če odjemalec v predvidenem časovnem obdobju dobavitelju ne sporoči odčitka števca merilne naprave, dobavitelj opravi mesečni obračun na podlagi ocenjene porabe določene na podlagi predhodnih porab.

### 28. člen

Dobavitelj in odjemalec se lahko dogovorita, da bo odjemalec plačeval plin mesečno po povprečni porabi v višini 1/12 ocenjene letne porabe. Ocenjeno letno porabo določita dobavitelj in odjemalec sporazumno.

Povprečna poraba se lahko na zahtevo oz. v dogovoru z odjemalcem spremeni. Pobudo za spremembo mora odjemalec dobavitelju sporočiti v pisni obliki ali pri dobavitelju podpisati izjavo o spremembi povprečne porabe.

Odjemalec je tudi v primeru plačevanja plina po povprečni porabi dolžan redno sporočati odčitke števca merilne naprave.

### 29. člen

V primeru plačevanja porabljenega plina po povprečni porabi bo dobavitelj najmanj enkrat letno opravil kontrolni odčitek števca merilne naprave in izvedel dejanski letni obračun. Letni obračun se opravi za dvanajst mesecev, ki so praviloma enaki koledarskemu letu. Lahko pa se letni obračun opravi tudi po poteku vsakih 12. mesecev, ne glede na začetek ali konec koledarskega leta.

Letni obračun je narejen tako, da so upoštevani vsi medletni obračuni po povprečni oz. dejanski porabi plina, razlika  $\text{m}^3$  plina med obračunano in dejansko porabo plina pa se obračuna po zadnji veljavni ceni.

### 30. člen

Obračun ob prenehanju porabe plina se izvrši po dejanski porabi do zadnjega odčitka števca merilne naprave na dan prenehanja porabe plina, pri čemer se upoštevajo vsi obračuni do tega datuma, ki so bili izvedeni po povprečni oziroma dejanski porabi, razlika  $\text{m}^3$  plina med obračunano in dejansko porabo plina pa se obračuna po zadnji veljavni ceni.

Kontrolni odčitek števca merilne naprave v navedenem primeru opravi dobavitelj.

### 31. člen

Odjemalec je dolžan plačati dobavljeni plin, števino, TDS in morebitne druge obveznosti v plačilnem roku, navedenem na izstavljenem računu, položnici ali drugem veljavnem dokumentu.

Odjemalec, ki za plačevanje pooblasti banko preko trajnika iz njegovega transakcijskega računa, plača obveznosti v roku, ki ga dobavitelj sporoči pristojni banki.

Če odjemalec v roku plačila računa ne plača, mu dobavitelj pošlje opomin in določi naknadni rok za plačilo, ki ne more biti krajši od treh dni od prejema opomina. Če odjemalec računa ne plača niti v naknadnem roku, sme dobavitelj dobavo plina prekiniti brez predhodnega obvestila, za izterjavo neplačanih obveznosti pa sprožiti sodni postopek.

Stroške odklopa, izterjave, priklopa ter morebitne odstranitve in postavitve rezervoarja poravnava odjemalec.

Za nepravčasno poravnane obveznosti zaračunava dobavitelj zakonske zamudne obresti.

### 32. člen

Prejeti račun oziroma obračun za dobavljeni plin lahko odjemalec zavrne s pisno obrazložitvijo najkasneje v osmih dneh po prejemu.

Dobavitelj je dolžan odgovoriti v osmih dneh po prejemu pripomba oziroma ugovora.

Pripombe oziroma ugovor na prejeti račun oziroma obračun ne odloži plačila računa oziroma obračuna za nesporni del.

## 8. Neupravičen odjem plina

### 33. člen

Za neupravičen odjem se šteje vsaka poraba plina, če:

- ni merjena z umerjeno merilno napravo;
- nastane na podlagi napačno delujoče merilne naprave;
- ni prijavljena in registrirana pri dobavitelju.

V primeru nemerjene porabe dobavitelj zaračuna odjemalcu razliko med dejansko oz. kontrolno in evidentirano zalogo po zadnji veljavni ceni. V primeru neprijavljene porabe pa dobavitelj obračuna odjemalcu plin na podlagi razlike

med zadnjim odčitkom števca merilne naprave in kontrolnim odčitkom prav tako po zadnji veljavni ceni.

Za vsako neupravičeno porabo plina, odstranitev ali poškodbo glavne plinske po arne pipe, merilne naprave, zapornih elementov plinskih naprav in drugih delov plinske napeljave ter nameščenih zalivk se kazensko odgovarja po kazenskem zakoniku Republike Slovenije.

## 9. Prekinitev dobave plina oziroma odstranitev rezervoarja in drugih naprav

### 34. člen

Dobavitelj sme, brez odgovornosti za kakršno koli škodo ali stroške, spremeniti sestavo plina in spremeniti običajni delovni tlak, če ta ne vpliva na obratovanje naprav.

### 35. člen

Dobavitelj sme znižati običajni tlak plina,časno omejiti oz. prekiniti dobavo plina pri nastopu višje sile in v naslednjih primerih:

- pri rednih in izrednih vzdrževalnih delih na napravah dobavitelja,
- pri priključevanju novih odjemalcev na plinsko inštalacijo.

Zni anje tlaka plina in omejitev oz. prekinitev dobave plina sme trajati le toliko časa, dokler ni odstranjen vzrok, zaradi katerega je do teh ukrepov prišlo.

### 36. člen

Dobavitelj lahko takoj in brez odpovedi, na stroške odjemalca oz. lastnika zgradbe, prekine dobavo plina ter odstrani rezervoar in naprave, ki so v njegovi lasti v naslednjih primerih:

- če naprave odjemalca ogrožajo ivljenje in varnost okolice ali se taka nevarnost predvideva, ker odjemalec preprečuje pregled naprav;
- če odjemalčeve naprave ovirajo redno dobavo plina drugim odjemalcem in tega noče preprečiti;
- če odjemalec namerno poškoduje naprave dobavitelja;
- če se ugotovi, da so z vednostjo odjemalca na plinski inštalaciji odcepi, ki omogočajo nemerjen odjem plina;
- če se neupravičeno odjema plin;
- če odjemalec ne dovoli dobavitelju dostop do merilne naprave in rezervoarja;
- če odjemalec ni izpolnil obveznosti iz teh pogojev;
- če odjemalec prodaja plin drugemu potrošniku po višji ceni kot je določena in brez vednosti dobavitelja;
- če je zalivka na merilni napravi poškodovana ali nasilno odstranjena;
- če so zalivke na rezervoarju in sistemu inštalacije poškodovane ali nasilno odstranjene;
- če odjemalec v celoti ne plača porabljenega plina ali ne poravna drugih finančnih obveznosti do dobavitelja;
- če odjemalec ne dovoli dobavitelju izvedbe funkcionalnega preizkusa plinske inštalacije;
- če odjemalec na zahtevo dobavitelja ne predloži izjave pooblaščenega serviserja o izvedenem pregledu in ugotovljeni usposobljenosti plinskih trošil za brezhibno in varno obratovanje.

## 10. Lastnosti plina in ukrepi za zagotovitev varnosti pri uporabi plina

### 37. člen

Utekočinjeni naftni plin sestavljajo posebej izbrani ogljikovodiki ali njihove zmesi, ki jih pridobivamo pri predelavi nafte ali obdelavi zemeljskega plina. V sistemih za oskrbo s plinom iz rezervoarja se uporablja propan ali njegova mešanica z butanom.

#### - PROPAN

Sestavljajo ga min. 95 % propana, drugi la ji ogljikovodiki C<sub>2</sub> in C<sub>4</sub> ter druge primesi do 5 %.

Lastnosti: Pri 40 °C je dovoljen največji parni tlak 16,7 bar, gostota utekočinjenega plina pri 15 °C je 0,507 kg/liter, gostota uparjenega plina pri 0 °C je 2,003 kg/m<sup>3</sup>, kurilnost znaša 93,58 MJ/m<sup>3</sup> (pri 0 °C, 1,013 bar), meja eksplozivnosti 2,1 do 9,5 %, parni tlak pri 0 °C je 4,7 bar.

#### - BUTAN-PROPAN

Sestavljajo ga butan (izobutan in butan) do 65 %, propan več kakor 31 %, ostali ogljikovodiki C<sub>1</sub> in C<sub>2</sub> do 3 %, te ji ogljikovodiki do 1 %. I'vepla skoraj ni. Vsebnost ostalih primesi je minimalna.

Lastnosti: Pri 40 °C je dovoljen največji tlak 14,7 bar, gostota utekočinjenega plina pri 15 °C je 0,5602 kg/liter, gostota uparjenega plina pri 0 °C je 2,493 kg/m<sup>3</sup>, kurilnost znaša 114,56 MJ/m<sup>3</sup> (pri 0 °C, 1,013 bar), meja eksplozivnosti 1,68 do 8,8 %, parni tlak pri 0 °C je 2,215 bar. Lastnosti so odvisne od sestave mešanice. Navedene vrednosti so podane za mešanico z 31 % propana.

Plin ni strupen, pač pa deluje pomešan z zrakom zadušljivo, ker izpodriva kisik in zmanjšuje parcialni tlak kisika v zraku, ki je pomemben pri normalnem dihanju. Na človeka deluje lahko narkotično. Če se polijemo s tekočo fazo plina, tedaj plin hitro izpareva, se hitro močno ohladi in povzroča zmrzline s posledicami, ki so podobne opeklinam.

Plin mora biti odoriran (osmrajen), da ga z vonjem zaznamo, če uhaja in se meša z zrakom.

### 38. člen

Če se v prostoru zazna vonj po plinu, je treba takoj ugasniti vse plamene, zapreti po arno pipo pred merilno napravo ter odpreti okna in vrata, da se prostor prezračí.

Ponesrečenca je treba prenesti na sve zrak, mu nuditi prvo pomoč in poklicati zdravnika. V vsakem primeru je treba o uhajanju plina obvestiti dobavitelja.

### 39. člen

V prostore, za katere obstaja sum, da vanje uhaja plin, se ne sme vstopiti z odprtim plamenom, tlečo cigareto itd., niti se ne sme vklapljati ali izklapljati električnih stikal. Uporaba telefona v takih prostorih ni dovoljena.

Prepovedano je iskanje netesnih mest na plinski inštalaciji in na napravah s plamenom. Netesna mesta se smejo iskati s premazovanjem z milnico ali s posebnimi instrumenti.

### 40. člen

Če prihaja vonj po plinu izza zaklenjenih vrat, je treba takoj poklicati regijski center za obveščanje na telefonsko številko 112 in ukrepati situaciji primerno. Hkrati je treba o tem obvestiti dobavitelja plina.

### 41. člen

Pred ponovnim spuščanjem plina je treba izvesti preizkus inštalacije v skladu s predpisi, kar lahko stori pooblaščen delavec podjetja, registriranega za takšno delo.

#### 42. člen

Ko dobavitelj plina obvesti odjemalce, da je zaradi višje sile ali drugih razlogov začasno zmanjšan tlak plina v plinski inštalaciji plameni na trošilih ne smejo goreti brez nadzorstva. Če plamen na trošilu ugasne, je treba takoj zapreti pipo pred trošilom. Plinska pipa se sme odpreti šele potem, ko se je tlak plina normaliziral. To velja tudi, ko je zaradi prenizkega tlaka ugasnil prižigalni plamenček na plinskem trošilu (vodni grelniki, peči, kotli za centralno kurjavo, sobne ogrevalne peči itd.).

#### 43. člen

Dokler se zaznava vonj po plinu oziroma dokler se plinske naprave in inštalacije popravljajo, morajo biti vse plinske pipe pred trošili zaprte. Da ne bi prišlo do nesreče, se je treba pred prižiganjem plina prepričati, da v prostoru ni več povečane koncentracije plina, kar ugotovimo s posebnimi merilnimi instrumenti.

#### 44. člen

Vsi stanovalci zgradbe, v kateri so nameščene plinske inštalacije in naprave, morajo biti poučeni o ravnanju s plinskimi napravami in trošili, seznanjeni z mestom namestitve po arne pipe na vstopu plinske inštalacije v objekt in ukrepih pri uhajanju plina.

#### 45. člen

Navodila za uporabo in vzdrževanje plinskih inštalacij in trošil je dolžan izdati izvajalec inštalacij oziroma dobavitelj opreme.

#### 46. člen

Seznanjanje stanovalcev z mestom namestitve po arne pipe in o ukrepih pri uhajanju plina je dolžnost odjemalcev ali lastnika oz. upravljavca zgradbe.

Odjemalec, ki zapusti stanovanje oziroma objekt, ali ne eli več uporabljati plina, je dolžan poskrbeti za strokovno začetje inštalacije z vstavitvijo čepa pred merilno napravo in vse izpuste.

#### 47. člen

Napake na plinski inštalaciji lahko popravlja samo izvajalec, ki je za to delo usposobljen in ima ustrezno odločbo.

Na plinsko inštalacijo so lahko priključena samo trošila s termomagnetnim varovanjem.

## 11. Obveznosti dobavitelja in odjemalca

#### 48. člen

Obveznosti dobavitelja so predvsem naslednje:

- stalna in zadostna dobava plina po naročilu odjemalca ali v skladu s lastnim terminskim načrtom;
- izdajanje soglasij za povečanje instalirane moči;
- odklop plina, če plinske naprave in inštalacije ogrožajo ivljenje in premo enje odjemalcev ali okolice;
- obveščanje odjemalcev o zmanjšanju tlaka plina in omejitvi ali prekinitvi dobave plina.

#### 49. člen

Obveznosti odjemalca plina oz. lastnika inštalacije so predvsem naslednje:

- redna poravnava plačilnih obveznosti;
- dopustitev pregleda naprav dobavitelja ter plinskih inštalacij in trošil;
- skrb za kontrolo obratovalne sposobnosti naprav dobavitelja in odjemalca ter kontrola plinskih inštalacij in trošil v predpisanih rokih;
- nadzor nad po arnimi pipami;

- skrb za preureditev oziroma sanacijo plinskih naprav, inštalacij in trošil, ki so njegova last, če so dotrajane in je njihova kakovost neustrezna ali, če se spremeni kakovost plina;
- skrb za odpravo napak in pomanjkljivosti na plinskih napravah, inštalacijah in trošilih, ki so njegova last in, ki ovirajo dobavo plina drugim odjemalcem;
- dajanje podatkov dobavitelju o porabi plina in odjemalcih, ki so potrebni za statistične in druge obdelave;
- skrb za zavarovanje in začetje inštalacij, če preneha uporabljati plin;
- sporočanje okvar na rezervoarju, inštalacijah in napravah ne glede na to ali so last dobavitelja ali odjemalca;
- obveščanje, če sumi, da je v nedostopnih prostorih prisoten plin;
- uporaba samo tistih plinskih trošil in opreme, ki imajo veljavno spričevalo;
- skrb, da plinske naprave in trošila upravlja samo odrasla in strokovno poučena oseba.

#### 50. člen

Vsako ravnanje odjemalca in dobavitelja, ki je škodljivo ali nevarno za ivljenje in delo ter okolje, je nedopustno.

Zaradi škodljivega ali nevarnega ravnanja sta odjemalec in dobavitelj kazensko in odškodninsko odgovorna po veljavni zakonodaji in predpisih.

## 12. Končne določbe

#### 51. člen

Za vse, kar s temi tehnično-komercialnimi pogoji ni posebej opredeljeno, se neposredno uporabljajo določila Pravilnika o utekočinjenem naftnem plinu.

#### 52. člen

Če pride v času trajanja Pogodbe o uporabi rezervoarja in Pogodbe o oskrbi z utekočinjenim naftnim plinom iz rezervoarja do kakršne koli spremembe na strani odjemalca, je dolžan odjemalec iz teh pogodb o tem takoj pisno obvestiti dobavitelja, sicer odgovarja za obveznosti, kot da do spremembe ni prišlo.

#### 53. člen

Če je dejanski uporabnik plina odjemalčev najemnik, sta podpisnika Pogodbe o oskrbi z utekočinjenim naftnim plinom iz rezervoarja oba – najemnik se označi kot dejanski uporabnik in zavezanec za plačilo dobavitelju. Takšno določilo velja do sklenitve ustreznega aneksa k pogodbi.

Odjemalec – lastnik je kot najemodajalec odgovoren za izpolnjevanje obveznosti iz te pogodbe v obsegu, kot jih določa veljavni stanovanjski zakon.

#### 54. člen

Tehnično-komercialni pogoji pričnejo veljati 17. julija 2006.

Z dnem začetka veljavnosti teh tehnično-komercialnih pogojev prenehajo veljati Splošni pogoji Plinarne Maribor d. d. za dobavo in odjem utekočinjenega naftnega plina iz rezervoarjev z dne 1. 5. 1996. Tehnično-komercialni pogoji nadomestijo doslej veljavne Splošne pogoje v vseh razmerjih in obveznostih.

Dobavitelj:  
**Plinarna Maribor, d. d.**

Direktor:  
**mag. Alan PERC, univ. dipl. in . str.**



**Plinarna Maribor** družba za  
proizvodnjo, distribucijo energentov,  
trgovino in storitve, d.d.

**Sedež podjetja:**  
Plinamiška ul. 9, 2000 Maribor

**T:** (02) 228 43 00

**F:** (02) 252 22 72

**E:** [plinarna@plinarna-maribor.si](mailto:plinarna@plinarna-maribor.si)

**www:** [www.plinarna-maribor.si](http://www.plinarna-maribor.si)